

Nabelkatheter PUR von VYGON

Ein- und zweilumiger Nabelkatheter aus PUR für die Neonatologie



Anzahl pro VE

8 Stück

Nabelkatheter aus PUR, sowohl für die venöse als auch für die arterielle Anwendung.

Lumen	Katheter Fr	Katheter Lcm	Art.-Nr.	PZN
1	2,5	30	1270.02	09398085
1	3,5	40	1270.03	09398091
1	4,0	40	1270.04	09398116
1	5,0	40	1270.05	09398122
2	4,0	20	1272.14	09398056
2	4,0	40	1274.14	09398062
2	5,0	40	1274.17	09398079
3	4,5	20	V02127315	14339133

Nabelkatheter - PUR

ein- und zweilumige Katheter aus PUR für die Neonatologie, sowohl für die venöse als auch für die arterielle Anwendung

Der Katheter weist, durch das thermosensible PUR, **hervorragende Platzierungseigenschaften** auf. Durch das feste Kathetermaterial ist eine zeitsparende Einführung des Katheters möglich. Die **Thermosensibilität** gewährleistet eine optimale Anpassung an die gegebenen anatomischen Verhältnisse.



- **Einfache und sichere Methode** bei kurzer Verweildauer in den Gefäßen
- Die bei den zweilumigen Kathetern versetzt angebrachten Austrittsöffnungen ermöglichen die **Simultaninfusion** von nicht kompatiblen Lösungen
- Exakte Kontrolle der Katheterposition und **minimierte Kontrastmittelbelastung** durch röntgenkontrast-fähigen und längenmarkierten Katheterschlauch
- Die **abgerundete Katheterspitze** minimiert das Risiko von Gefäßverletzungen
- Einlumige PUR-Katheter sind zur Identifizierung mit einem farbkodierten Hahn ausgestattet

Direktkatheterisierung: Nabelkatheter

1. Arbeiten Sie streng aseptisch. Reinigen Sie zunächst die Bauchdecke und den Nabelschnurstumpf.
2. Binden Sie ein Stück Verbandmull lose um den Nabelschnurstumpf, um die Blutung zu stoppen. Schneiden Sie die Nabelschnur an der Basis tangential zum Abdomen durch und entfernen Sie eventuell geronnenes Blut, das die Blutgefäße verstopfen könnte.
3. Sie können die Arterien von der Vene daran unterscheiden, dass Arterien englumig sind und dicke spiralige Wände haben, während die Venen einen größeren Durchmesser und dünnere Wände hat (s. Abb. 1).
4. Entlüften Sie den Katheter.
5. Wenn nötig, erweitern Sie das Gefäß mit einer Irispinzette (s. Abb. 1). 6. Führen Sie den Katheter mit kurzen und sanften Bewegungen ein.

Wichtiger Hinweis: Wenn Sie auch nur den geringsten Widerstand beim Vorschieben des Katheters verspüren, muss der Katheter sofort 2-3 cm zurückgezogen werden, bevor Sie einen neuen Versuch unternehmen. Binden Sie die Nabelschnur nicht mit einem feuchten Verbandmull ab, da dieser durch die Umgebungsluft im Inkubator austrocknet.

Einführen des Katheters in eine Arterie

1. Bei Babys, die weniger als 1500 g wiegen, wird die Katheterspitze zur oberen Aorta oberhalb des Zwerchfells geführt (Röntgen T6-T10) (s. Tabelle und Abb. 2).
2. Bei Babys, die mehr als 1500 g wiegen, wird die Katheterspitze zur unteren Aorta unterhalb der Nierenarterien geführt (Röntgen L4-L5) (s. Tabelle und Abb. 2).
3. Überprüfen Sie Beine und Gesäß auf Blässe oder Blaufärbung und tasten Sie den Puls der Femoralarterie ab.
4. Überprüfen Sie die Position des Katheters anhand einer Röntgenaufnahme.
5. Fixieren Sie den Katheter wie in Abb. 3 gezeigt.

Einführen des Katheters (Nabelkatheter) in eine Vene

Positionieren Sie die Katheterspitze durch den Ductus Venosus in die Vena cava inferior. Wenn der Katheter nicht durch den Ductus Venosus hindurchpasst, positionieren Sie die Spitze im Sinus der Vena portae (s. Abb. 2).

Entfernen des Nabelkatheters

Ziehen Sie den Katheter langsam und vorsichtig hinaus. Wenn Sie Widerstand spüren, fahren Sie nicht fort, sondern klären erst die Ursache.

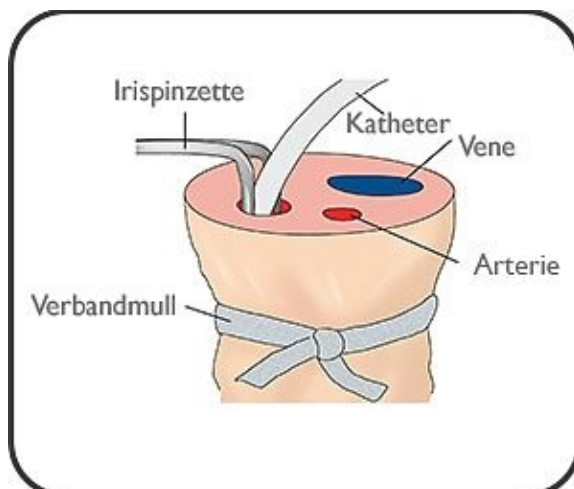


Abb. 1) Einführen des Katheters

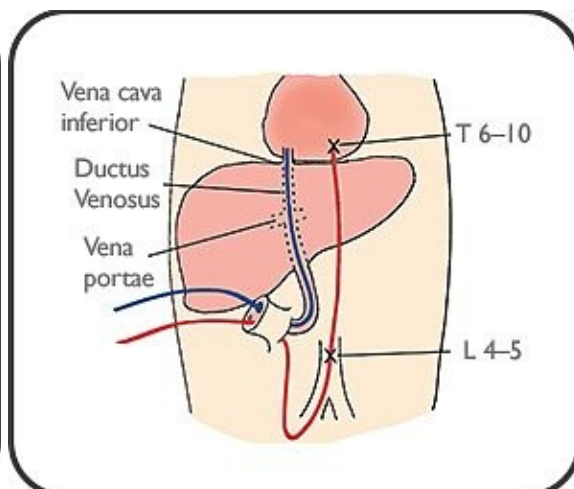


Abb. 2) Lokalisierung der Katheterspitze

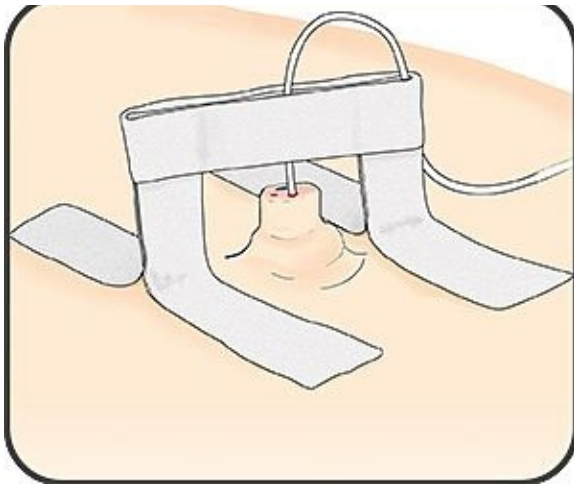


Abb. 3) Fixieren des Katheters

Spezifikationen

Ausführung	Katheter			Durchfl. ml/min dist. / prox./med.	Art.-Nr.	VE
	Ømm	Fr	Lcm			
Einlumer	0,5 x 0,8	2,5	30	2	1270.02	8
Einlumer	0,8 x 1,2	3,5	40	11	1270.03	8
Einlumer	0,8 x 1,5	4,0	40	17	1270.04	20
Einlumer	1,0 x 1,7	5,0	40	27	1270.05	20
Zweilumer	1,4 (2 x 20 G)	4,0	20	11 / 12	1272.14	10
Zweilumer	1,4 (2 x 20 G)	4,0	40	6 / 7	1274.14	10
Zweilumer	1,7 (2 x 19 G)	5,0	40	7 / 9	1274.17	10
Dreilumer	1,5 (2 x 23G/1x 20G)	4,5	20	7,4 / 2 / 2	V02127315	25